

Kultuur > Kunst

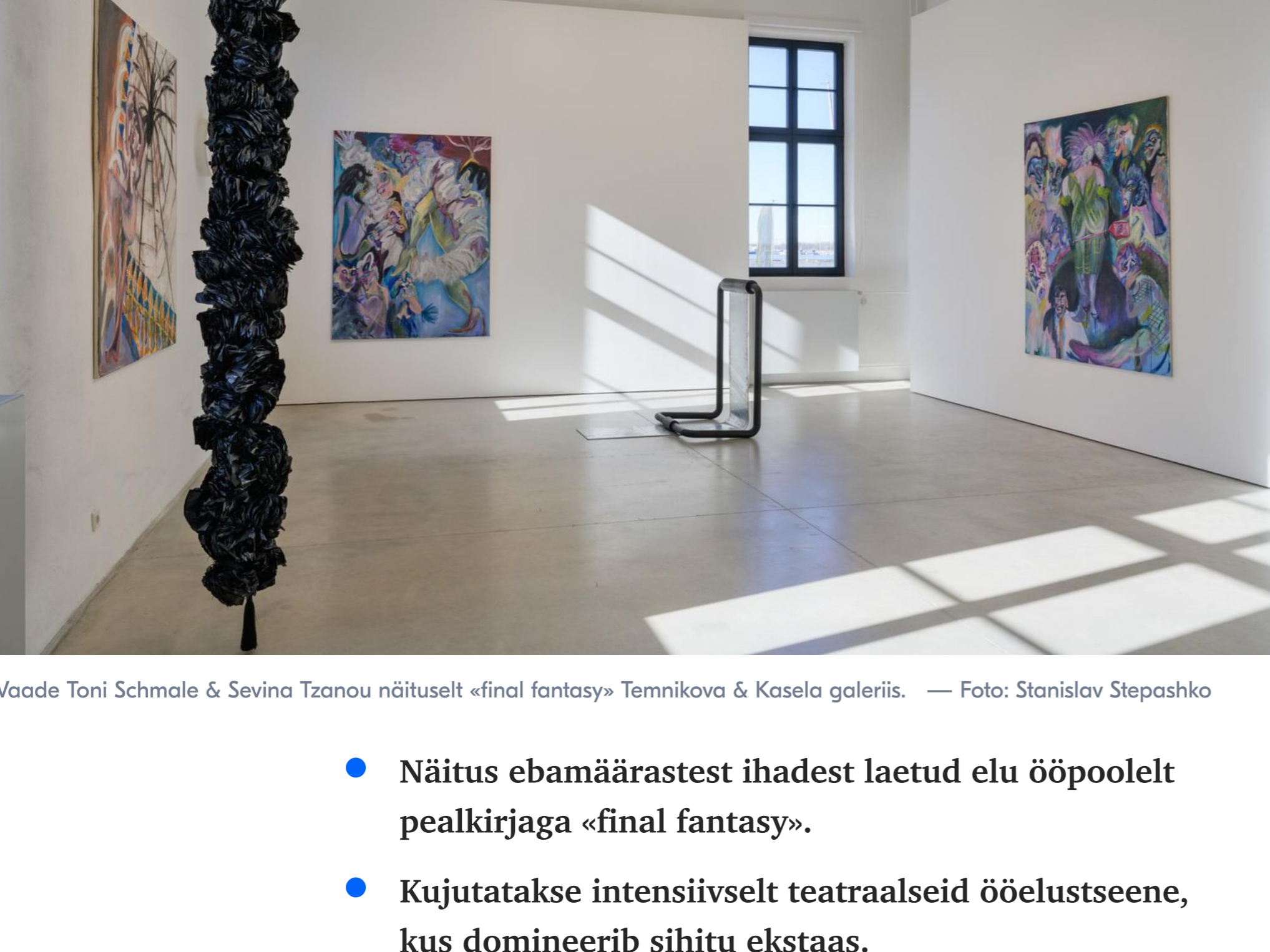
Tellijale

# Burlesk harvesteri haardes

Kuula 5:45

**Hanno Soans**, kunstikriitik ja kuraator  
26. aprill 2023, 00:01

Teave, Märksõnad, Facebook, Twitter



Vaade Toni Schmale & Sevina Tzanou näitusest «final fantasy» Temnikova & Kasela galeriis. — Foto: Stanislav Stepashko

- Näitus ebamäärastest ihadest laetud elu ööpoolelt pealkirjaga «final fantasy».
- Kujutatakse intensiivselt teatraalseid ööelustseene, kus domineerib sihitu ekstaas.
- Näituse avamisel tantsis Betty Fvck (Soome/Vietnam), kes osales ka Soome parlamendivalimistel.

Temnikova & Kasela galeriis Noblessneris on pea jaanipäevani avatud näitus ebamäärastest ihadest laetud elu ööpoolelt – Toni Schmale skulptuuride ja Sevina Tzanou maalide dialoog pealkirjaga «final fantasy», lõplik või viimne fantaasia.

**SPORT**  
Eesti kultuuriminister liitus 36 riigi ühisavaldusega: agressorriikide sportlased ei tohi naasta rahvusvahelise spordiväljakutele

**TEATER**  
Eesti-Soome ühisavaldus räägib «kalevipoegade» raskest elust

**MUUSIKA**  
METAL'1-MAAILM TAGAJALGADEL ) Heavy metal'i hiid jäi jälle kuulsuste allee ukse taha

**UUED RAAMATUD**  
Eesti keeles ilmus vene olmeulme suurmeisteri valikkoogu

**KUNST**  
PILDID ) Itaalia ajaloolane murdis lahti ühe «Mona Lisa» suurima saladuse

**UUDISED**  
Märگیisel 4. mail saab «Tähesõdade» printsess Leia kuulsuste alleele oma tähe

100 muuseumi, 1 muuseumikaart!

Külasta piiramatult terve aasta!

muuseumikaart.ee

Iseenesest tõsisema dialoogi jaoks ehk natuke napi, vaid seitsmest teosest koosneva näitusepaketi pingestab ära tõsiasi, et kahe kokku pandud autori tööd kannavad vormilises plaanis suisa risti vastupidist esitlusloogikat. Ja mõlema isikupärasest käekirjast on võimalik nende näidete najal aru saada küll.

Vaatamata sellele, et mõlemad kväär-identiteeti ja -eetost jagavad naiskunstnikud on hariduse saanud saksakeelses kultuuriruumis – Schmale Leipzgis ja Viinis, kus ta seni ajani tegutseb, ning Tzanou Bonnisis –, on nende tööd, kui välja arvata rõhutatud kehalisuse moment, diametraalselt erinevad.

Esimese skulptuurid on rasked, tummad, pretsiisuseni viimistletud pindadega mõistatuslikud objektid, mis ammutavad minimalismi ja postminimalismi esteetikast eelkõige seda, et vaatata kehalisus projitseerub nendes iselaadse negatiivse antusena, puudujäägi kohaloluna.

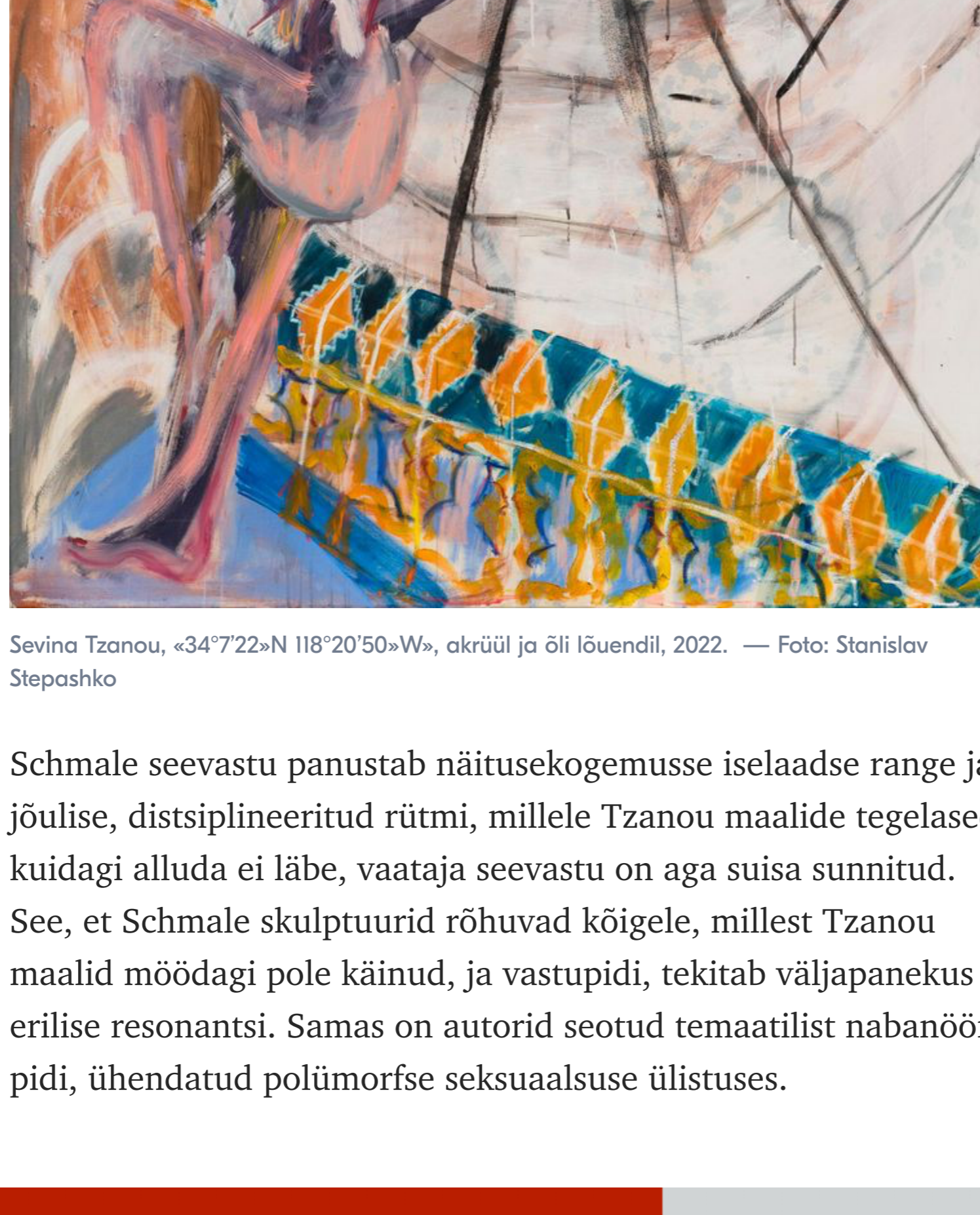
## Toni Schmale ja Sevina Tzanou

«final fantasy»

Temnikova & Kasela galeriis avatud 22. juunini

### Metafoorne masinavärk

Teise maalid aga on otsesõnu lärmakad oma rõhutatult lohaka pintslikeele pastelses kirevuses. Neil kujutatakse intensiivselt teatraalseid ööelustseene, kus domineerib sihitu ekstaas ning burleski ja drag'i ülikülluslik butafooria. Karnevaalskne kontrollimatu kehalisus neil maalidel justkui voogaks üle äärte, täites Schmale loodud introvertsed antiruumid erilise ekstaatilise vibraga. Neis *bad painting*'u laadis keskformaadis peostseenides on midagi *camp*'ilikku, mis tuleneb nende äraspisidest sugulusest nii 20. sajandi alguse saksa ekspressionistide kui ka sajandilõpu uusmetsikute kistud stilistikaga.



Sevina Tzanou, «And it's just Because», akrüül ja õli lõuendil, 2022. — Foto: Stanislav Stepashko

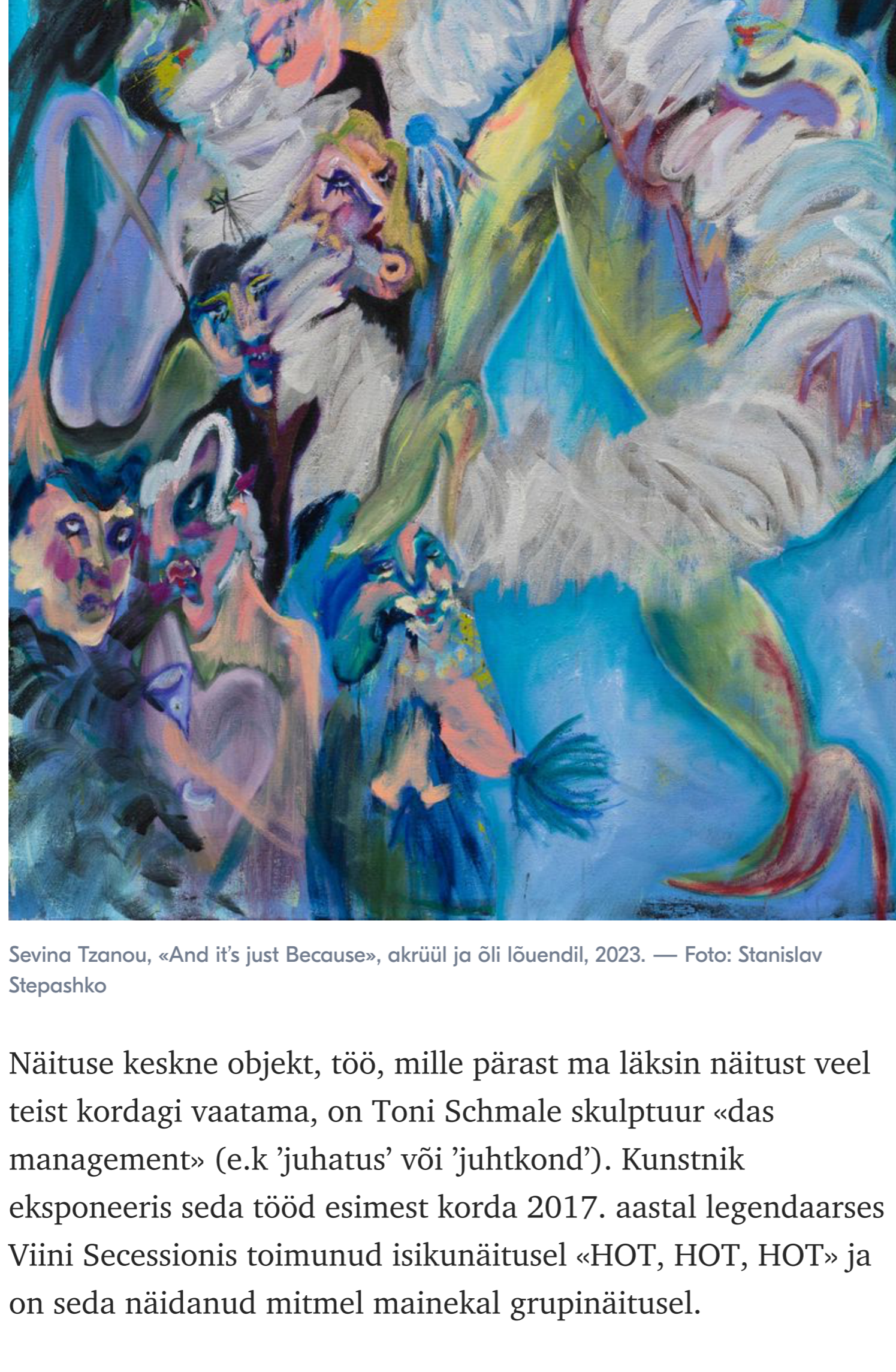
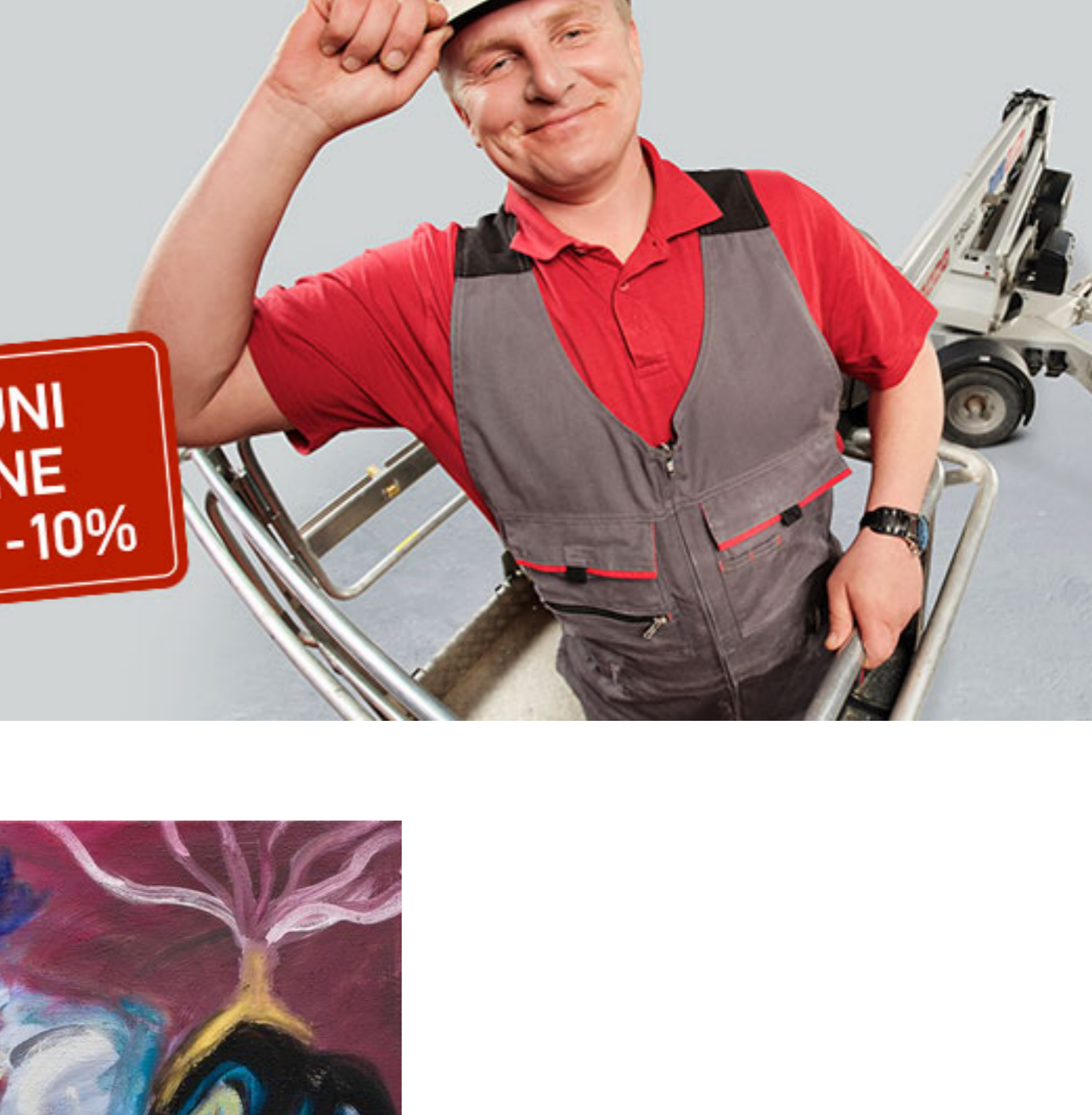
Schmale seevastu panustab näitusekogemusse iselaadse range ja jõulise, distsiplineeritud rütmi, millele Tzanou maalide tegelased kuidagi alluda ei läbe, vaatata seevastu on aga suisa sunnitud. See, et Schmale skulptuurid rõhuvad kõigele, millest Tzanou maalid möödagi pole käinud, ja vastupidi, tekitab väljapanekus erilise resonantsi. Samas on autorid seotud temaatilist nabanööri pidi, ühendatud polümorfse seksuaalsuse ülistuses.

Redel on mul endal olemas. Korvtõstuki leian vajadusel Cramost.

Eero Neeme, ehitaja

C R A M O

MAI LÕPUNI RENTIMINE E-RENDIST -10%



Sevina Tzanou, «And it's just Because», akrüül ja õli lõuendil, 2023. — Foto: Stanislav Stepashko

Näituse keskne objekt, töö, mille pärast ma läksin näitust veel teist kordagi vaatama, on Toni Schmale skulptuur «das management» (e.k 'juhatus' või 'juhtkond'). Kunstnik eksponeeris seda tööd esimest korda 2017. aastal legendaarses Viini Secessionis toimunud isikunäitusel «HOT, HOT, HOT» ja on seda näidanud mitmel mainekal grupinäitusel.

Selle metafoorse masinavärgi elegantselt painutatud, liivapritsi ja õliga mattmustaks töödeldud raskepärased terasrullikud läikivad justkui õgivat oma vältimatu haardesse surutud vabalt läikivat tsinkplekplaati, mis rullikute vahel pörandale voogab. Tekib üheaegne ebamäärane ühisosa nii harvesteride, jõusaalitreanžöörde kui ka BDSM-inventariga – ilmselgelt töödeldakse siin elusmassi.

Skulptuuri autori erakordsest pühendumusest kantud täpne valmistamisviis – millegipärast meenub siin see, kuidas tuntud saksa skulptor Joseph Beuys oma Rolls Royce'i limusiini hellitavalt skulptuurideks kutsus – muudab nad mõistatuslikeks määratlematuteks ihamasinateks. Ent seda mitte selle mõiste deleuze'lik-vabastavas, vaid pigem just sadistlik-allaheitvas tähenduses.



Burlesk-show «final fantasy» avamisel. Tantsimis Betty Fvck (Soome/Vietnam), kes muide osales ka viimastel Soome parlamendivalimistel. — Foto: Diana Didyk

### Kantud psühhoanalüüsist

Kummutust lisab seegi, et kunstnik on oma objekti valmistanud nii, et vaatata pole märgata ühtegi keevitus- või ühenduskohta. Tema pretsiisus on muidugi midagi, mida Instagrami-fotolt juba välja ei loe, seda peab füüsiliselt kogema. Edasist kohtumist Schmale töödega ootan mõnel märگیisel suurnäitusel.

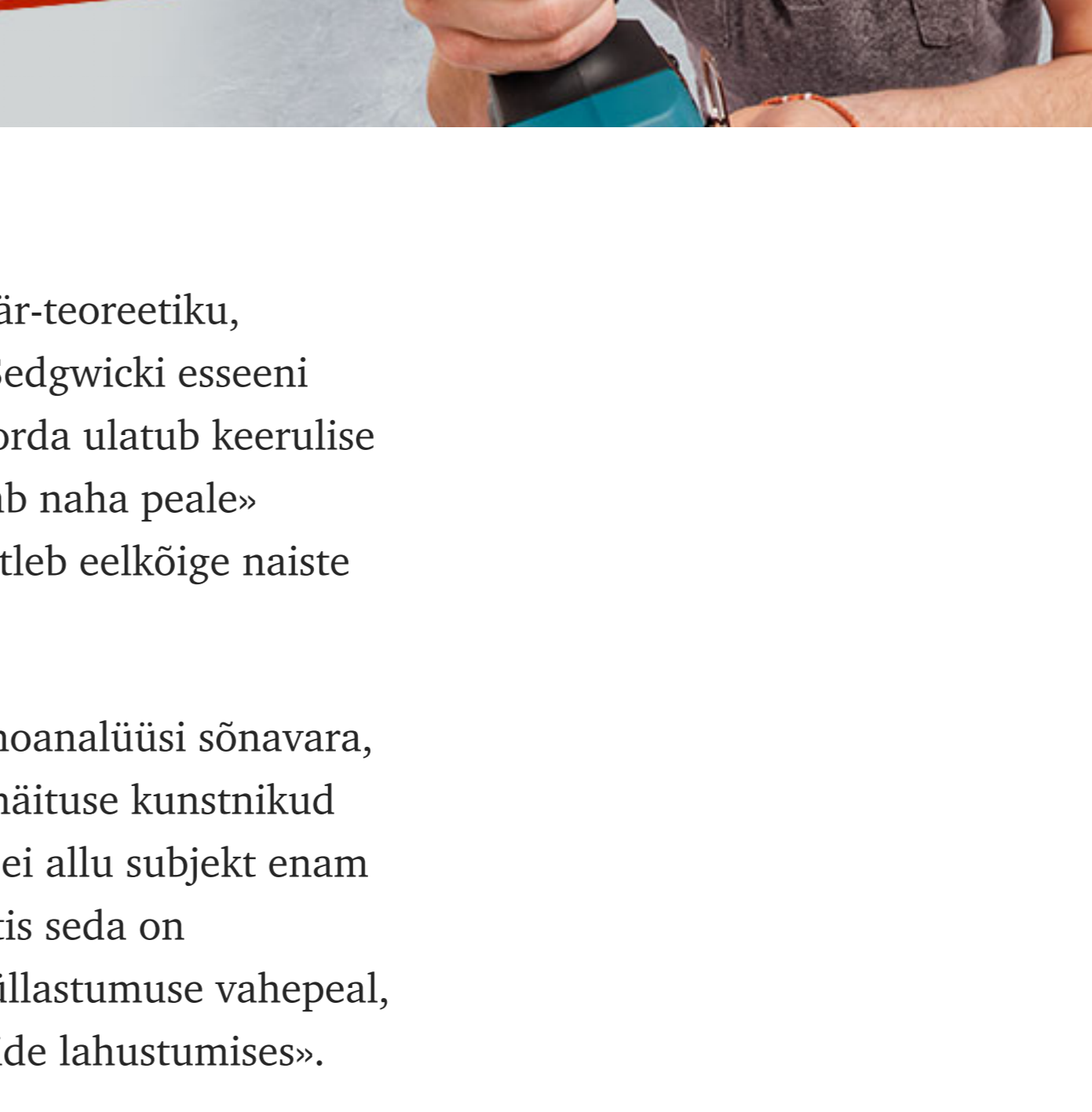
Lõpuks veidi ka näituse saatelegendist, mis aga eelkõige Schmale skulptuuride tõlgenduslikult avatud ja mitmeplaaniselt retseptioonihorisonidilt isegi pisut kitsaks korsetiks võib osutada. Mida siis peavad kunstnikud, või vähemalt näituse saateteksti autor Anke Dyes, silmas selle viimase, lõpliku fantaasiaga?

Hambapuur on mul endal olemas. Akutrelli leian vajadusel Cramost.

Ilja-Ülo Nukka, hambaarst

C R A M O

MAI LÕPUNI RENTIMINE E-RENDIST -10%



Saatetekst ulatub ühe olulisima varase kväär-teoreetiku, Ameerika kirjandusteadlase Eve Kosofsky Sedgwicki esseeni «Luuletust kirjutatakse» (1987). See osaleb naha peale keerulise «Luuletust kirjutatakse» (1987). See osaleb naha peale keerulise (1915), milles psühhoanalüüsi isakuju käsitleb eelkõige naiste masohhismi tekemehhanisme.

Baseerudes viimasel ja kasutades ära psühhoanalüüsi sõnavara, pööravad Sedgwick ja väidetavalt ka selle näituse kunstnikud ümber Freudi normaliseeriva paatose. Siin ei allu subjekt enam normeerivale vaatele, vaid, nagu saatetekstis seda on sõnastatud, «hajub kusagil ihaldamise ja küllastumuse vahepeal, kusjuures põnevus peitub just kindlate piiride lahustumises».

Ma ei tea täpselt, kuidas on Tzanou maalidega – neid kipub olema tege taandada illustriivseks materjaliks –, ent Schmale skulptuuride viitaraamistik on ilmselgelt laiem identiteedipoliitikast, viimast küll välistamata. Ja parem ongi.

Märksõnad: näitus, freud, liminaalsus, noblessner